

BUKU BLOK
SIKLUS HIDUP MANUSIA 2



Disusun oleh :

Tim Blok SHM 2

PROGRAM STUDI PENDIDIKAN KEDOKTERAN
FAKULTAS KEDOKTERAN DAN KESEHATAN
UNIVERSITAS MUHAMMADYAH JAKARTA
2022/2023

Tim Penyusun

Koordinator Tim Blok

dr Rayhana, M.Biomed

Anggota Tim Blok

dr Cynthia, M.Biomed

DR.dr.Rahmini Shabariah, SpA

DR.dr.Fanny Septian Farhan, M.Biomed

Ketua MEU FKK UMJ

dr. Tirta Prawita Sari, M.Sc, Sp.GK

Kontribusi

Dr Oktarina, Msc

VISI PROGRAM STUDI KEDOKTERAN FKK UMJ

“Menghasilkan Dokter yang Kompetitif dan Unggul dalam Geriatri Komunitas Berdasarkan Nilai-Nilai Islam Tahun 2023”

MISI PROGRAM STUDI KEDOKTERAN FKK UMJ

1. Menyelenggarakan Bidang pendidikan, penelitian dan pengabdian masyarakat yang kompetitif dan unggul dalam Geriatri Komunitas berdasarkan nilai-nilai Islam dan Kemuhammadiyah;
2. Memanfaatkan kemajuan teknologi informasi secara maksimal;
3. Membangun sumber daya manusia yang mengamalkan nilai-nilai Islam dan Kemuhammadiyah;
4. Meningkatkan kerjasama nasional dan internasional;
5. Menyelenggarakan tata kelola program studi yang profesional berdasarkan standar penjaminan mutu.

Kata Pengantar

بِسْمِ اللَّهِ الرَّحْمَنِ الرَّحِيمِ

Assalamu 'alaikum Warahmatullahi Wabarakatuh

Puji syukur atas berkah Rahmah Hidayah-Nya, akhirnya kami dapat menyelesaikan Buku Blok dalam blok siklus hidup manusia 2 (SHM 2) mahasiswa semester 1 tahun ajaran 2022/2023. Buku Blok ini dibuat untuk memberikan suatu pemahaman terkait blok yang akan dijalankan oleh mahasiswa. Buku Blok ini berisikan rencana pembelajaran mahasiswa, mulai dari capaian pembelajaran, materi dan metode pembelajarannya, tugas dan evaluasi, peraturan, sumber belajar hingga jadwal kegiatan.

Kami menyadari bahwa kesempurnaan hanya milik Allah SWT, saran dan kritik membangun untuk perbaikan Buku Blok ini sangat kami harapkan. Terima kasih kepada narasumber yang tidak dapat disebutkan satu persatu sehingga Buku Blok ini dapat tersusun.

Wassalamu 'alaikum Warahmatullahi Wabarakatuh

Jakarta, November 2022

Koordinator Blok SHM 2

Daftar Isi

Tim Penyusun.....	i
VISI PROGRAM STUDI KEDOKTERAN FKK UMJ	ii
MISI PROGRAM STUDI KEDOKTERAN FKK UMJ	ii
Kata Pengantar.....	iii
Daftar Isi.....	iv
Buku Blok	1
1. Deskripsi.....	1
2. Integrasi Blok.....	2
3. Capaian Pembelajaran Lulusan (CPL).....	2
4. Capaian Pembelajaran Blok (CPB).....	4
5. Materi Pembelajaran	16
6. Analisis Pembelajaran	21
7. Metode Pembelajaran	21
9. Perhitungan SKS.....	Error! Bookmark not defined.
10. Tugas.....	Error! Bookmark not defined.
11. Evaluasi	Error! Bookmark not defined.
12. Peraturan	Error! Bookmark not defined.
13. Daftar Pustaka.....	Error! Bookmark not defined.
14. Rincian Rencana Kegiatan (hanya contoh).....	35
15. Jadwal Pembelajaran (contoh).....	Error! Bookmark not defined.
16. Kontrak Belajar.....	Error! Bookmark not defined.

Buku Blok
Siklus Hidup Manusia 2
TA 2022/2023

Universitas	:	Muhammadiyah Jakarta
Fakultas	:	Kedokteran dan Kesehatan
Program	:	Studi Kedokteran
Mata Kuliah/Blok	:	Siklus Hidup Manusia 2/Blok 1.4
SKS	:	4 sks
Kode Mata Kuliah	:	kode
Sifat	:	1)Teori (2) Praktikum
Pra-syarat (jika ada)	:	-
Semester	:	Gasal 2022/2023
Periode kuliah	:	26 Desember 2022 – 27 Januari 2023
Jumlah pertemuan tatap muka	:	5 minggu
Tempat kegiatan	:	Kampus A Cirendeu FKK UMJ

1. Deskripsi

Blok ‘‘Siklus Hidup Manusia 2’’ merupakan blok keempat pada semester 1 dan merupakan lanjutan dari blok ‘‘Siklus Hidup Manusia 1’’. Karakteristik mahasiswa yang dapat mengikuti blok ini adalah mahasiswa yang sudah melewati blok ‘‘Siklus Hidup Manusia 1’’. Blok ini membahas siklus hidup manusia mulai dari usia dewasa sampai dengan usia lanjut terutama yang berkaitan dengan sistem GEH, nutrisi, dan endokrin metabolik. Pada blok ini mahasiswa juga diharapkan mampu memahami dasar-dasar anatomi, fisiologi, biokimia, histologi, dan mikrobiologi terutama yang berkaitan dengan **sistem GEH, nutrisi, dan endokrin metabolik**. Metode pembelajaran yang digunakan yaitu kuliah interaktif, tutorial, tugas mandiri dan kelompok, dan belajar mandiri.

2. Integrasi Blok

1. Sistem neurologi
2. Infeksi dan respon imun
3. Sistem GEH
4. Humaniora I
5. Al Islam dan Kemuhammadiyah
6. Keterampilan Klinik I
7. Proses degeneratif
8. Psikiatri

3. Capaian Pembelajaran Lulusan (CPL)

Ranah	Capaian Pembelajaran Lulusan
Sikap	a. Bekerja sama dan memiliki kepekaan sosial serta kepedulian terhadap masyarakat dan lingkungan.
	b. Menunjukkan sikap bertanggungjawab atas pekerjaan di bidang keahliannya secara mandiri.
Pengetahuan	a. Mampu mengatasi tekanan studi dan menunjukkan ketangguhan dalam mengatasi tekanan.
	b. Mampu mengenali dan mengatasi masalah keterbatasan fisik, psikis, sosial, budaya, pengetahuan dan keterampilan diri sendiri.
	c. Mampu menunjukkan keberanian untuk mempertanyakan pandangan, ide, isu terkait suatu masalah.
	d. Mampu menguasai konsep tentang prinsip, nilai dan etika dalam praktik kolaboratif.
	e. Mampu merancang pengelolaan masalah kesehatan individu, keluarga, komunitas dan masyarakat berbasis tim kolaboratif.
	f. Mampu menguasai konsep tentang prinsip keselamatan pasien dalam pengelolaan masalah

	kesehatan individu, keluarga, komunitas dan masyarakat.
	g. Mampu mengkaji berbagai faktor yang terkait dengan upaya keselamatan pasien dalam pengelolaan masalah kesehatan individu, keluarga, komunitas dan masyarakat.
	h. Mampu menguasai konsep teoritis tentang ilmu biomedis, ilmu klinis, ilmu komunitas dan humaniora kedokteran.
	i. Mampu menguasai konsep teoritis tentang sistem pelayanan dan kebijakan pelayanan kesehatan dan prinsip kepemimpinan dan pengelolaan pelayanan kesehatan yang komprehensif dalam sistem yang sesuai.
Ketrampilan umum	a. Mampu menerapkan pemikiran logis, kritis, sistematis, dan inovatif dalam konteks pengembangan atau implementasi ilmu pengetahuan dan teknologi yang memperhatikan dan menerapkan nilai humaniora yang sesuai dengan bidang keahliannya.
	b. Mampu menunjukkan kinerja mandiri, bermutu dan terukur.
	c. Mampu memelihara dan mengembangkan jaringan kerja dengan pembimbing, kolega, sejawat baik di dalam maupun di luar lembaganya.
Ketrampilan khusus	a. Mampu menggunakan teknologi informasi secara tepat dan efektif untuk memperoleh informasi, menafsirkan hasil dan menilai mutu suatu informasi.
	b. Mampu mengaplikasikan teknologi informasi dan digital untuk berkomunikasi, berkolaborasi dengan rekan sebaya dan masyarakat sekitar.
	c. Mampu mengaplikasikan komunikasi efektif dengan dokter, profesi kesehatan lain dan profesi lain dalam pengelolaan masalah kesehatan dalam

	kondisi tersimulasi.
	d. Mampu melakukan refleksi diri, mawas diri dan evaluasi diri untuk mengidentifikasi kekuatan dan kelemahan diri, secara terus-menerus.
	e. Mampu menerima dan menindaklanjuti umpan balik dari pihak lain untuk pengembangan diri.

4. Capaian Pembelajaran Blok (CPB)

Kode	CPB	Sub-CPB
CPB1	Menunjukkan sikap bertanggungjawab atas pelaksanaan tugas secara mandiri.	<i>Menunjukkan sikap bertanggungjawab atas pekerjaan di bidang keahliannya secara mandiri.</i>
CPB2	Mampu memberikan umpan balik kepada rekan, dosen, tim kerja	<i>Mampu menerima dan menindaklanjuti umpan balik dari pihak lain untuk pengembangan diri.</i>
CPB3	Mampu menunjukkan keberanian untuk mempertanyakan pandangan, ide, isu terkait suatu masalah dalam kelompok kecil	<i>Mampu menunjukkan keberanian untuk mempertanyakan pandangan, ide, isu terkait suatu masalah</i>
CPB4	Mampu memahami kerjasama dalam tim	<i>Bekerja sama dan memiliki kepekaan sosial serta kepedulian terhadap masyarakat dan lingkungan.</i>
CPB5	Mampu mendengar aktif	<i>Mampu menunjukkan kinerja mandiri, bermutu dan terukur</i>
CPB6	Mampu memahami penggunaan bahasa yang baik, benar, dan mudah dimengerti	<i>Mampu mengaplikasikan komunikasi efektif dengan dokter, profesi kesehatan lain dan profesi lain dalam pengelolaan masalah kesehatan dalam kondisi tersimulasi</i>
CPB7	Mampu menggunakan TI secara tepat dan efektif untuk	<i>Mampu menggunakan teknologi informasi secara tepat dan efektif untuk memperoleh</i>

	memperoleh informasi sesuai kebutuhan pembelajaran	<p><i>informasi, menafsirkan hasil dan menilai mutu suatu informasi</i></p> <p><i>Mampu mengaplikasikan teknologi informasi dan digital untuk berkomunikasi, berkolaborasi dengan rekan sebaya dan masyarakat sekitar.</i></p>
CPB8	Mampu menerapkan teknologi informasi dan digital untuk berkomunikasi, berkolaborasi dengan rekan sebaya, dan dosen melalui elearning	<p>Mampu menggunakan teknologi informasi secara tepat dan efektif untuk memperoleh informasi, menafsirkan hasil dan menilai mutu suatu informasi</p> <p>Mampu mengaplikasikan teknologi informasi dan digital untuk berkomunikasi, berkolaborasi dengan rekan sebaya dan masyarakat sekitar</p>
CPB9	Mampu menjelaskan kewaspadaan standar universal precaution	<p>Menunjukkan sikap bertanggungjawab atas pekerjaan di bidang keahliannya secara mandiri.</p> <p>Mampu menerapkan pemikiran logis, kritis, sistematis, dan inovatif dalam konteks pengembangan atau implementasi ilmu pengetahuan dan teknologi yang memperhatikan dan menerapkan nilai humaniora yang sesuai dengan bidang keahliannya.</p> <p>Mampu menguasai konsep tentang prinsip keselamatan pasien dalam pengelolaan masalah kesehatan individu, keluarga, komunitas dan masyarakat.</p> <p>Mampu mengkaji berbagai faktor yang terkait dengan upaya keselamatan pasien dalam pengelolaan masalah kesehatan individu, keluarga, komunitas dan masyarakat.</p>
CPB 10	Mampu memahami konsep kesehatan individu yaitu penilaian individu bukan hanya dari sisi sakit	<p>Mampu menunjukkan keberanian untuk mempertanyakan pandangan, ide, isu terkait suatu masalah.</p> <p>Mampu menguasai konsep tentang prinsip, nilai dan etika dalam praktik kolaboratif.</p>

		<p><i>Mampu menguasai konsep tentang prinsip keselamatan pasien dalam pengelolaan masalah kesehatan individu, keluarga, komunitas dan masyarakat</i></p> <p><i>Mampu menguasai konsep teoritis tentang ilmu biomedis, ilmu klinis, ilmu komunitas dan humaniora kedokteran</i></p>
CPB 11	Mampu menjelaskan pertumbuhan dan perkembangan manusia dewasa beserta risikonya dan konsep mandala of health	<p>Mampu menerapkan pemikiran logis, kritis, sistematis, dan inovatif dalam konteks pengembangan atau implementasi ilmu pengetahuan dan teknologi yang memperhatikan dan menerapkan nilai humaniora yang sesuai dengan bidang keahliannya.</p> <p>Mampu menunjukkan keberanian untuk mempertanyakan pandangan, ide, isu terkait suatu masalah.</p> <p>Mampu menguasai konsep tentang prinsip, nilai dan etika dalam praktik kolaboratif.</p> <p>Mampu menguasai konsep teoritis tentang ilmu biomedis, ilmu klinis, ilmu komunitas dan humaniora kedokteran</p>
PB 12	Mampu menjelaskan POMR / SOAP pada rekam medik, pencatatan dan pelaporan	<p>Mampu menunjukkan kinerja mandiri, bermutu dan terukur</p> <p>Mampu memelihara dan mengembangkan jaringan kerja dengan pembimbing, kolega, sejawat baik di dalam maupun di luar lembaganya.</p> <p>Mampu menguasai konsep tentang prinsip keselamatan pasien dalam pengelolaan masalah kesehatan individu, keluarga, komunitas dan masyarakat.</p> <p>Mampu menguasai konsep teoritis tentang sistem pelayanan dan kebijakan pelayanan kesehatan dan prinsip kepemimpinan dan pengelolaan pelayanan kesehatan yang komprehensif dalam sistem yang sesuai.</p>

		Mampu menggunakan teknologi informasi secara tepat dan efektif untuk memperoleh informasi, menafsirkan hasil dan menilai mutu suatu informasi.
		Mampu mengaplikasikan teknologi informasi dan digital untuk berkomunikasi, berkolaborasi dengan rekan sebaya dan masyarakat sekitar.
		Mampu menerima dan menindaklanjuti umpan balik dari pihak lain untuk pengembangan diri.
CPB 13	Mampu menjelaskan patologi anatomi jejas pada manusia	Mampu menerapkan pemikiran logis, kritis, sistematis, dan inovatif dalam konteks pengembangan atau implementasi ilmu pengetahuan dan teknologi yang memperhatikan dan menerapkan nilai humaniora yang sesuai dengan bidang keahliannya.
		Mampu menunjukkan keberanian untuk mempertanyakan pandangan, ide, isu terkait suatu masalah.
		Mampu menguasai konsep tentang prinsip, nilai dan etika dalam praktik kolaboratif.
		Mampu menguasai konsep teoritis tentang ilmu biomedis, ilmu klinis, ilmu komunitas dan humaniora kedokteran
CPB 14	Mampu menjelaskan parasitologi dasar	Mampu menerapkan pemikiran logis, kritis, sistematis, dan inovatif dalam konteks pengembangan atau implementasi ilmu pengetahuan dan teknologi yang memperhatikan dan menerapkan nilai humaniora yang sesuai dengan bidang keahliannya.
		Mampu menunjukkan keberanian untuk mempertanyakan pandangan, ide, isu terkait suatu masalah.
		Mampu menguasai konsep tentang prinsip, nilai dan etika dalam praktik kolaboratif.
		Mampu menguasai konsep teoritis tentang ilmu biomedis, ilmu klinis, ilmu komunitas dan humaniora kedokteran

CPB 15	Mampu menjelaskan farmakodinamik: Mekanisme Kerja Obat, Reseptor Obat, Transmisi Sinyal Biologis, Interaksi Obat-Reseptor, Antagonisme Farmakodinamik, Kerja Obat Yang Tidak Diperantarai Reseptor	<p>Mampu menerapkan pemikiran logis, kritis, sistematis, dan inovatif dalam konteks pengembangan atau implementasi ilmu pengetahuan dan teknologi yang memperhatikan dan menerapkan nilai humaniora yang sesuai dengan bidang keahliannya.</p> <p>Mampu menunjukkan keberanian untuk mempertanyakan pandangan, ide, isu terkait suatu masalah.</p> <p>Mampu menguasai konsep tentang prinsip, nilai dan etika dalam praktik kolaboratif.</p> <p>Mampu menguasai konsep teoritis tentang ilmu biomedis, ilmu klinis, ilmu komunitas dan humaniora kedokteran</p>
CPB 16	Mampu menjelaskan struktur seluler, jaringan, dan organ anatomi dan histologi pada sistem GEH	<p>Mampu menerapkan pemikiran logis, kritis, sistematis, dan inovatif dalam konteks pengembangan atau implementasi ilmu pengetahuan dan teknologi yang memperhatikan dan menerapkan nilai humaniora yang sesuai dengan bidang keahliannya.</p> <p>Mampu menunjukkan keberanian untuk mempertanyakan pandangan, ide, isu terkait suatu masalah.</p> <p>Mampu menguasai konsep tentang prinsip, nilai dan etika dalam praktik kolaboratif.</p> <p>Mampu menguasai konsep teoritis tentang ilmu biomedis, ilmu klinis, ilmu komunitas dan humaniora kedokteran</p>
CPB 17	Mampu memahami dan menjelaskan perkembangan embriologi saluran cerna	<p>Mampu menerapkan pemikiran logis, kritis, sistematis, dan inovatif dalam konteks pengembangan atau implementasi ilmu pengetahuan dan teknologi yang memperhatikan dan menerapkan nilai humaniora yang sesuai dengan bidang keahliannya.</p> <p>Mampu menunjukkan keberanian untuk mempertanyakan pandangan, ide, isu terkait suatu masalah.</p>

		Mampu menguasai konsep tentang prinsip, nilai dan etika dalam praktik kolaboratif.
		Mampu menguasai konsep teoritis tentang ilmu biomedis, ilmu klinis, ilmu komunitas dan humaniora kedokteran
CPB 18	Mampu menjelaskan fisiologi homeostasis yang melibatkan sistem GEH	Mampu menerapkan pemikiran logis, kritis, sistematis, dan inovatif dalam konteks pengembangan atau implementasi ilmu pengetahuan dan teknologi yang memperhatikan dan menerapkan nilai humaniora yang sesuai dengan bidang keahliannya.
		Mampu menunjukkan keberanian untuk mempertanyakan pandangan, ide, isu terkait suatu masalah.
		Mampu menguasai konsep tentang prinsip, nilai dan etika dalam praktik kolaboratif.
		Mampu menguasai konsep teoritis tentang ilmu biomedis, ilmu klinis, ilmu komunitas dan humaniora kedokteran
CPB 19	Mampu menjelaskan mengenai biokimia sistem GEH	Mampu menerapkan pemikiran logis, kritis, sistematis, dan inovatif dalam konteks pengembangan atau implementasi ilmu pengetahuan dan teknologi yang memperhatikan dan menerapkan nilai humaniora yang sesuai dengan bidang keahliannya.
		Mampu menunjukkan keberanian untuk mempertanyakan pandangan, ide, isu terkait suatu masalah.
		Mampu menguasai konsep tentang prinsip, nilai dan etika dalam praktik kolaboratif.
		Mampu menguasai konsep teoritis tentang ilmu biomedis, ilmu klinis, ilmu komunitas dan humaniora kedokteran
		Mampu menerima dan menindaklanjuti umpan balik dari pihak lain untuk pengembangan diri

CPB 20	Mampu menjelaskan aspek fisiologi dan biokimia metabolisme energi	Mampu menerapkan pemikiran logis, kritis, sistematis, dan inovatif dalam konteks pengembangan atau implementasi ilmu pengetahuan dan teknologi yang memperhatikan dan menerapkan nilai humaniora yang sesuai dengan bidang keahliannya.
		Mampu menunjukkan keberanian untuk mempertanyakan pandangan, ide, isu terkait suatu masalah.
		Mampu menguasai konsep tentang prinsip, nilai dan etika dalam praktik kolaboratif.
		Mampu menguasai konsep teoritis tentang ilmu biomedis, ilmu klinis, ilmu komunitas dan humaniora kedokteran
		Mampu menerima dan menindaklanjuti umpan balik dari pihak lain untuk pengembangan diri
CPB 21	Mampu menjelaskan farmakokinetik H2 Receptor Blocker, Antasida	Mampu menerapkan pemikiran logis, kritis, sistematis, dan inovatif dalam konteks pengembangan atau implementasi ilmu pengetahuan dan teknologi yang memperhatikan dan menerapkan nilai humaniora yang sesuai dengan bidang keahliannya.
		Mampu menunjukkan keberanian untuk mempertanyakan pandangan, ide, isu terkait suatu masalah.
		Mampu menguasai konsep tentang prinsip, nilai dan etika dalam praktik kolaboratif.
		Mampu menguasai konsep teoritis tentang ilmu biomedis, ilmu klinis, ilmu komunitas dan humaniora kedokteran
CPB 22	Mampu menjelaskan mikrobiologi flora normal GEH	Mampu menerapkan pemikiran logis, kritis, sistematis, dan inovatif dalam konteks pengembangan atau implementasi ilmu pengetahuan dan teknologi yang memperhatikan dan menerapkan nilai humaniora yang sesuai dengan bidang keahliannya.

		Mampu menunjukkan keberanian untuk mempertanyakan pandangan, ide, isu terkait suatu masalah.
		Mampu menguasai konsep tentang prinsip, nilai dan etika dalam praktik kolaboratif.
		Mampu menguasai konsep teoritis tentang ilmu biomedis, ilmu klinis, ilmu komunitas dan humaniora kedokteran
CPB 23	Mampu menjelaskan anatomi, histologi, dan fisiologi sistem endokrin	Mampu menerapkan pemikiran logis, kritis, sistematis, dan inovatif dalam konteks pengembangan atau implementasi ilmu pengetahuan dan teknologi yang memperhatikan dan menerapkan nilai humaniora yang sesuai dengan bidang keahliannya.
		Mampu menunjukkan keberanian untuk mempertanyakan pandangan, ide, isu terkait suatu masalah.
		Mampu menguasai konsep tentang prinsip, nilai dan etika dalam praktik kolaboratif.
		Mampu menguasai konsep teoritis tentang ilmu biomedis, ilmu klinis, ilmu komunitas dan humaniora kedokteran
CPB 24	Mampu menjelaskan secara umum biokimia pada sistem endokrin	Mampu menerapkan pemikiran logis, kritis, sistematis, dan inovatif dalam konteks pengembangan atau implementasi ilmu pengetahuan dan teknologi yang memperhatikan dan menerapkan nilai humaniora yang sesuai dengan bidang keahliannya.
		Mampu menunjukkan keberanian untuk mempertanyakan pandangan, ide, isu terkait suatu masalah.
		Mampu menguasai konsep tentang prinsip, nilai dan etika dalam praktik kolaboratif.
		Mampu menguasai konsep teoritis tentang ilmu biomedis, ilmu klinis, ilmu komunitas dan humaniora kedokteran

		Mampu menerima dan menindaklanjuti umpan balik dari pihak lain untuk pengembangan diri
CPB 25	Mampu menjelaskan kebutuhan zat gizi pada dewasa sehat	Mampu menerapkan pemikiran logis, kritis, sistematis, dan inovatif dalam konteks pengembangan atau implementasi ilmu pengetahuan dan teknologi yang memperhatikan dan menerapkan nilai humaniora yang sesuai dengan bidang keahliannya.
		Mampu menunjukkan keberanian untuk mempertanyakan pandangan, ide, isu terkait suatu masalah.
		Mampu menguasai konsep tentang prinsip, nilai dan etika dalam praktik kolaboratif.
		Mampu merancang pengelolaan masalah kesehatan individu, keluarga, komunitas dan masyarakat berbasis tim kolaboratif
		Mampu menguasai konsep teoritis tentang ilmu biomedis, ilmu klinis, ilmu komunitas dan humaniora kedokteran
		Mampu menerima dan menindaklanjuti umpan balik dari pihak lain untuk pengembangan diri
CPB 26	mampu menjelaskan aspek psikologi manusia normal ; stres dan pengelolaannya	(S.f) Bekerja sama dan memiliki kepekaan sosial serta kepedulian terhadap masyarakat dan lingkungan. (S.i) Menunjukkan sikap bertanggungjawab atas pekerjaan di bidang keahliannya secara mandiri. (P2.e) Mampu mengatasi tekanan studi dan menunjukkan ketangguhan dalam mengatasi tekanan. (P2.f) Mampu mengenali dan mengatasi masalah keterbatasan fisik, psikis, sosial, budaya, pengetahuan dan keterampilan diri sendiri. (P2.i) Mampu menunjukkan keberanian untuk

		<p>mempertanyakan pandangan, ide, isu terkait suatu masalah.</p> <p>(P9.a) Mampu mengaplikasikan komunikasi efektif dengan dokter, profesi kesehatan lain dan profesi lain dalam pengelolaan masalah kesehatan dalam kondisi tersimulasi.</p> <p>(P2.b) Mampu melakukan refleksi diri, mawas diri dan evaluasi diri untuk mengidentifikasi kekuatan dan kelemahan diri, secara terus-menerus.</p> <p>(P2.d) Mampu menerima dan menindaklanjuti umpan balik dari pihak lain untuk pengembangan diri.</p>
CPB 27	Mampu melakukan kegiatan diskusi tutorial bersama seorang tutor	<p>Bekerja sama dan memiliki kepekaan sosial serta kepedulian terhadap masyarakat dan lingkungan.</p> <p>Menunjukkan sikap bertanggungjawab atas pekerjaan di bidang keahliannya secara mandiri.</p> <p>Mampu menerapkan pemikiran logis, kritis, sistematis, dan inovatif dalam konteks pengembangan atau implementasi ilmu pengetahuan dan teknologi yang memperhatikan dan menerapkan nilai humaniora yang sesuai dengan bidang keahliannya.</p> <p>Mampu menunjukkan kinerja mandiri, bermutu dan terukur</p> <p>Mampu memelihara dan mengembangkan jaringan kerja dengan pembimbing, kolega, sejawat baik di dalam maupun di luar lembaganya.</p> <p>Mampu mengatasi tekanan studi dan menunjukkan ketangguhan dalam mengatasi tekanan.</p> <p>Mampu mengenali dan mengatasi masalah keterbatasan fisik, psikis, sosial, budaya, pengetahuan dan keterampilan diri sendiri.</p> <p>Mampu menunjukkan keberanian untuk mempertanyakan pandangan, ide, isu terkait suatu masalah.</p>

Mampu mengaplikasikan komunikasi efektif dengan dokter, profesi kesehatan lain dan profesi lain dalam pengelolaan masalah kesehatan dalam kondisi tersimulasi.

Mampu melakukan refleksi diri, mawas diri dan evaluasi diri untuk mengidentifikasi kekuatan dan kelemahan diri, secara terus-menerus.

Mampu menerima dan menindaklanjuti umpan balik dari pihak lain untuk pengembangan diri.

CPB 28	<i>Mampu menerapkan pemikiran logis, kritis, sistematis, dan inovatif dalam konteks pengembangan atau implementasi ilmu pengetahuan dan teknologi yang memperhatikan dan menerapkan nilai humaniora yang sesuai dengan bidang keahliannya.</i>	Mampu menerapkan pemikiran logis, kritis, sistematis, dan inovatif dalam konteks pengembangan atau implementasi ilmu pengetahuan dan teknologi yang memperhatikan dan menerapkan nilai humaniora yang sesuai dengan bidang keahliannya.
CPB 29	<i>Mampu menguasai konsep tentang prinsip, nilai dan etika dalam praktik kolaboratif</i>	Mampu menguasai konsep tentang prinsip, nilai dan etika dalam praktik kolaboratif.

5. Materi Pembelajaran

No.	Sub-CPB	Materi Pembelajaran
1	Mampu menjelaskan pentingnya cuci tangan biasa dan cuci tangan steril	<ul style="list-style-type: none"> • menjelaskan perbedaan dan kapan penggunaan cuci tangan biasa dan cuci tangan steril
2	Mampu menjelaskan pentingnya penggunaan APD dan indikasi penggunaan APD	<ul style="list-style-type: none"> • Menjelaskan pentingnya penggunaan APD • Menjelaskan pentingnya penggunaan APD sarung tangan dan mampu menjelaskan perbedaan dan kapan penggunaan sarung tangan DTT dan Steril • Menjelaskan pentingnya penggunaan APD masker dan mampu menjelaskan perbedaan dan kapan penggunaan masker kain, KN95, dan masker medis • Menjelaskan pentingnya penggunaan APD Gaun dan celemek dan mampu menjelaskan perbedaan dan kapan penggunaan Gaun dan celemek • Menjelaskan pentingnya penggunaan APD sepatu boot dan mampu menjelaskan kapan

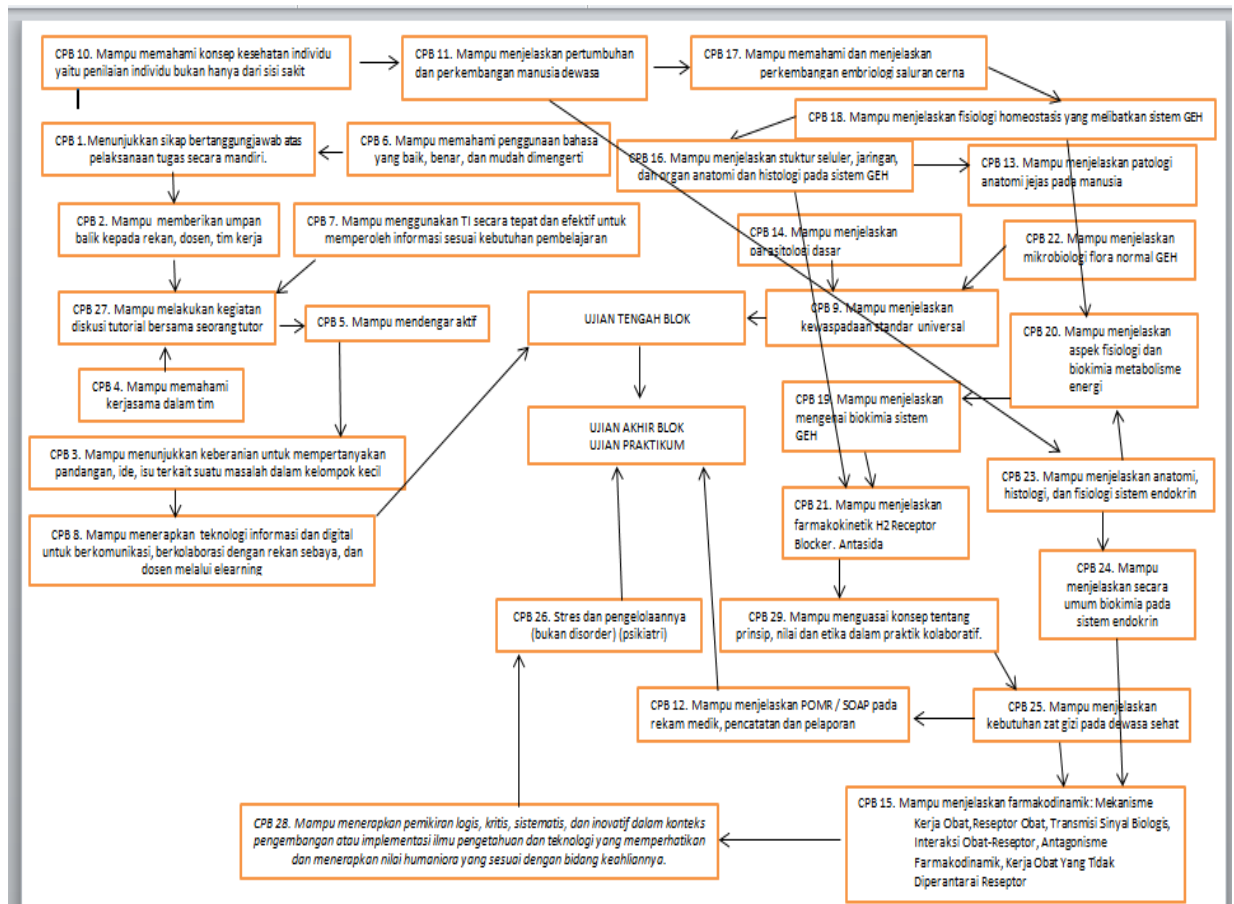
		penggunaannya
3	Mampu menjelaskan pentingnya etika batuk	Menjelaskan pentingnya etika batuk dan mampu menjelaskan kapan waktunya
4	Mampu memahami konsep kesehatan individu yaitu penilaian individu bukan hanya dari sisi sakit	Konsep sehat individu sebagai manusia utuh
5	Mampu menjelaskan pertumbuhan dan perkembangan manusia dewasa beserta resikonya(circle of life)	<ul style="list-style-type: none"> • Menjelaskan pertumbuhan dan perkembangan manusia serta resikonya (circle of life)
6	Mampu menjelaskan konsep mandala of health dan dasar geriatri komunitas	Menjelaskan mandala of health dan dasar geriatri komunitas
7	Mampu menjelaskan mengenai rekam medik, pencatatan dan pelaporan (POMR) dan SOAP (Subjektif, Objektif, Asessment, Planning)	<ul style="list-style-type: none"> • Menjelaskan POMR / SOAP pada rekam medik, pencatatan dan pelaporan (Objektif, Asessment, Planning) (Dosen Interna) • Pendekatan berbasis masalah • Isi rekam medis ICD (International Coding of Disease)
8	Mampu menjelaskan penyebab mekanisme terjadinya jejas dan dasar terjadinya inflamasi pada manusia dewasa sampai usia lanjut	<ul style="list-style-type: none"> • Mekanisme terjadinya jejas pada manusia dewasa • Dasar terjadinya inflamasi pada manusia dewasa
9	Mampu menjelaskan farmakodinamik: Mekanisme Kerja Obat, Reseptor Obat, Transmisi Sinyal Biologis, Interaksi Obat-Reseptor, Antagonisme; Farmakodinamik, Kerja Obat Yang Tidak Diperantarai Reseptor	<ul style="list-style-type: none"> - Farmakodinamik : Mekanisme Kerja Obat, Reseptor Obat, Transmisi Sinyal Biologis, Interaksi Obat-Reseptor, Antagonisme - Farmakodinamik, Kerja Obat Yang Tidak Diperantarai Reseptor
10	Mampu menjelaskan anatomi sistem GEH meliputi struktur, fungsi, dan regulasi	<i>anatomi sistem GEH meliputi struktur, fungsi, dan regulasi</i>
11	Mampu menjelaskan Histologi sistem GEH meliputi struktur halus pada tingkat seluler dan jaringan	Histologi sistem GEH meliputi struktur pada tingkat seluler dan jaringan
12	Mampu memahami dan menjelaskan perkembangan embriologi saluran cerna, peranan sal cerna	<i>perkembangan embriologi saluran cerna, peranan sal cerna</i>

13	Mampu menjelaskan pengaturan dan mekanisme kerja sistem organ saluran cerna dan mekanisme homeostasis	<p>Fisiologi GEH :</p> <ul style="list-style-type: none"> • proses pencernaan dasar (motilitas, sekresi, pencernaan dan penyerapan) • Pengaturan fungsi saluran cerna • Siklus enterohepatik • Metabolisme bilirubin • Defekasi
14	Mampu menjelaskan mengenai biokimia sistem GEH meliputi mekanisme digesti, absorpsi, transport; pencernaan enzimatik;	Biokimia sistem GEH : meliputi mekanisme digesti, absorpsi, transport; pencernaan enzimatik; dan metabolisme KH, Lemak, protein
15	Mampu menjelaskan aspek fisiologi keseimbangan energi	<ul style="list-style-type: none"> • Sumber pemasukan dan pengeluaran energi • Laju metabolik • Keseimbangan energi netral, positif, dan negatif • Pemeliharaan keseimbangan energi dan kontrol asupan makanan
16	Mampu menjelaskan aspek biokimia mengenai metabolisme energi; metabolisme KH, protein, lipid	metabolisme energi; metabolisme KH, protein, lipid
17	Mampu menjelaskan farmakokinetik H2 Receptor Blocker, Antasida.	farmakokinetik H2 Receptor Blocker, Antasida
18	Mampu menjelaskan flora normal pada gastrointetinal baik bakteri maupun candida	flora normal pada gastrointetinal baik bakteri maupun candida
19	Mampu menjelaskan anatomi sistem endokrin meliputi struktur, fungsi, dan regulasi (hormon tiroid, paratiroid, pankreas, growth hormon, hipofisis hipotalamus,	anatomi sistem endokrin meliputi struktur, fungsi, dan regulasi (hormon tiroid, paratiroid, pankreas, growth hormon, hipofisis hipotalamus, adrenal)

	adrenal)	
20	Mampu menjelaskan Histologi sistem endokrin meliputi stuktur dan fungsi pada tingkat seluler dan jaringan	Histologi sistem endokrin meliputi stuktur pada tingkat seluler dan jaringan
21	Mampu menjelaskan fisiologi sistem endokrin meliputi stuktur, fungsi, dan regulasi pada tingkat molekuler, seluler, jaringan, dan organ	Fisiologi sistem endokrin meliputi : <ul style="list-style-type: none"> • kategori hormon • prinsip dasar kerja organ endokrin • regulasi hipotalamus dan hipofisis • mekanisme regulasi fungsi endokrin
22	Mampu menjelaskan regulasi hormon yang berperan pada sitem endokrin meliputi hipotalamus, hipofisis, tiroid, paratiroid, pankreas, adrenal; serta hormon dan nutrisi pada pertumbuhan dan perkembangan manusia	<ul style="list-style-type: none"> • Biokimia endokrin secara umum • Regulasi hormon yang berperan pada sitem endokrin meliputi : hipotalamus, hipofisis, tiroid, paratiroid, pankreas, adrenal; serta hormon dan nutrisi pada pertumbuhan dan perkembangan manusia
23	Mampu menjelaskan kebutuhan zat gizi pada dewasa sehat	Kebutuhan zat gizi pada dewasa sehat dari aspek gizi
24	Mampu menjelaskan makanan haram, halal dan toyyiban, puasa dan kesehatan pada siklus hidup manusia. Etika makan menurut nabi.	Makanan haram, halal dan toyyiban, puasa (menurut nabi) dan kesehatan pada siklus hidup manusia aspek AIK. Etika makan menurut nabi.
	mampu menjelaskan aspek psikologi manusia normal ; stres dan pengelolaannya/ managementnya pada manusia sehat dalam siklus hidup manusia 2 dan pengelolaan stress menurut islam	<ul style="list-style-type: none"> • Menjelaskan stress dan pengelolaannya (psikiatri) • Aspek psikologi manusia normal (psikolog) • Identifikasi sumber tekanan dan menjelaskan cara mengatasi tekanan dalam proses belajar di kedokteran (psikiatri)

		<ul style="list-style-type: none"> •Mengenali dan mengatasi masalah (mengelola masalah & stress) keterbatasan fisik, psikis, sosial, budaya, pengetahuan dan keterampilan diri sendiri (psikolog) • Mengelola stress sesuai ajaran islam (Psikiatri)
	Tutorial 1 (Masalah GEH)	Modul Sembelit
	Tutorial 2 (Masalah endokrin dan metabolisme)	Modul Berat badan menurun
	Tutorial 3 (Masalah makanan haram, halal dan toyyiban, puasa dan kesehatan pada siklus hidup manusia)	Modul Kesehatan dan pengobatan
	Ujian Tengah Blok (UTB)	Ujian Tengah Blok dilaksanakan pada hari pertama minggu ketiga terdiri dari 30 soal seluruh materi yang telah dipelajari di minggu 1 dan 2
	Ujian Akhir Blok	Ujian Akhir Blok dilaksanakan pada hari ketiga minggu kelima terdiri dari 100 soal seluruh materi yang telah dipelajari di minggu 1,2, 3, 4
	Ujian Praktikum komprehensif	Ujian praktikum komprehensif dilaksanakan pada hari kedua minggu kelima terdiri dari 5 soal/materi bidang ilmu

6. Analisis Pembelajaran



7. Metode Pembelajaran

Metode yang digunakan dalam pembelajaran Blok Siklus hidup Manusia 2 yaitu :

Kuliah interaktif

Kuliah interaktif dilakukan di kelas besar. Kegiatan ini memerlukan persiapan mandiri sebelum perkuliahan seperti **membaca bahan bacaan** yang relevan, **menyusun pertanyaan**. Saat perkuliahan, mahasiswa diharapkan **mendengarkan aktif** dan **membuat catatan**. Setelah perkuliahan diharapkan mahasiswa **melengkapi dan mengkaji kembali** catatan kuliah serta pemahaman tentang materi. Materi kuliah terdiri dari :

1. Pertumbuhan dan perkembangan manusia dewasa beserta resikonya (circle of life)
2. Anatomi, embriologi saluran cerna, histologi, fisiologi, biokimia sistem GEH dan Endokrin

3. Farmakodinamik, Patologi anatomi, Parasitologi dasar dan mikrobiologi dasar
4. *Universal pre caution*
5. Konsep sehat individu serta *mandala of health*
6. Regulasi hormon pada sistem endokrin
7. Kebutuhan zat gizi serta makanan halal dan haram
8. Pengelolaan stress

Problem Based Learning

Problem Based Learning (PBL) yaitu diskusi kelompok dengan pembelajaran berbasis masalah yang difasilitasi seorang tutor dengan menggunakan 7 langkah penyelesaian masalah di bawah ini:

- 1) Mengklarifikasi konsep (kata/kalimat/konsep)
- 2) Mendefinisikan masalah
- 3) Curah pendapat dengan peta pikiran
- 4) Membuat hipotesis menggunakan peta konsep
- 5) Memformulasikan tujuan belajar
- 6) *Self study*
- 7) Diskusi

PBL dilakukan sebanyak **1 kali** dengan membahas skenario. Pertemuan pertama melakukan **langkah 1-5 selama 2x50 menit**. Kemudian mahasiswa belajar mandiri untuk melakukan langkah 6. Pertemuan kedua melakukan **langkah ke-7 selama 3 x 50 menit**.

Setiap kelompok terdapat ketua, sekeretaris, dan anggota kelompok. Berikut tugas tim dalam kelompok :

1) Tugas Ketua Kelompok :

- a) Tugas ketua kelompok dalam pendahuluan
 - Membuka diskusi dengan basmalah, surah pendek juz amma dan doa belajar
 - Memastikan anggota kelompok saling mengenal
 - Menyebutkan tujuan diskusi

- Mengarahkan kesepakatan untuk:
 - Berapa lama
 - Bagaimana materi dibicarakan (anggota ditunjuk, atau bergulir bebas, dll)
- Bersikap netral
 - Pendahuluan netral (tidak memberi opini di awal, membuat pertanyaan awal)

b) Tugas ketua kelompok dalam diskusi

- Menstimulasi proses
 - Mengundang seluruh peserta secara verbal dan non-verbal
 - Mengatur waktu supaya setiap orang berkesempatan berbicara
 - Membuat contoh/ menjadi contoh
 - Mengobservasi proses
 - Menggali komen evaluasi atas prosedur.
- Merangkum secara periodik dengan bahasa sendiri dari hasil mendengar aktif
- Menjamin seluruh anggota kelompok memperoleh giliran berbicara menyatakan pendapat.
- Menciptakan atmosfer yang baik
- Membawa kelompok untuk membuat kesimpulan yang kesepakatan- kesepakatan
- Mempimpin diskusi dari awal sampai akhir
- Memelihara dinamika kelompok.
- Menjaga ketepatan waktu.

c) Tugas ketua kelompok dalam penutupan

- Menarik kesimpulan
- Menutup diskusi dengan doa kafaraatul majelis

2) Tugas Sekretaris :

- a) Mencatat poin-poin dalam diskusi
- b) Sebagai anggota kelompok, tidak hanya mencatat tetapi juga melakukan tugas anggota kelompok

Tugas Anggota Kelompok :

- a) Mengikuti langkah-langkah diskusi yang ditentukan ketua kelompok
- b) Berpartisipasi aktif dalam kelompok :
 - Aktif bertanya
 - Tidak mendominasi diskusi atau berdiam diri dalam diskusi
- c) Mendengarkan pendapat peserta lain dengan seksama..
- d) Memastikan tujuan pembelajaran sudah didiskusikan
- e) Berbagi informasi dengan peserta

Capaian pembelajaran blok:

1. Mahasiswa mampu memahami dan menjelaskan perkembangan saluran cerna.
2. Mahasiswa mampu mengetahui dan menjelaskan perkembangan manusia dewasa hingga akhir hayat
3. Mahasiswa mampu menjelaskan sistem GEH normal secara anatomi, histologi, fisiologi, biokimia, parasitologi dan mikrobiologi.
4. Mahasiswa mampu menjelaskan sistem endokrin normal secara anatomi, fisiologi, biokimia, histologi
5. Mampu mampu menjelaskan keseimbangan energi, mekanisme homeostasis, metabolisme energi.
6. Mahasiswa mampu menjelaskan kebutuhan zat gizi manusia dewasa, makanan halal haram
7. Mahasiswa mampu memahami pengelolaan stress

Modul - modul PBL, yaitu :

Modul 1 (GEH) : Modul Sembelit

Skenario :

Skenario 1 : Seorang mahasiswi FKK UMJ usia 20 tahun, datang ke rumah sakit dengan keluhan sering susah BAB. Saat BAB harus mengejan kuat karena tinja padat dan keras. BAB tidak setiap hari, kadang 3-4 hari tidak BAB. Perut terasa kembung. Mahasiswi adalah anak kost yang sering makan tidak teratur dan senang mengkonsumsi kopi. Setelah dilakukan pemeriksaan menyeluruh ternyata tidak ditemukan penyakit serius pada mahasiswi tersebut, namun dokter menyarankan agar mahasiswi tersebut memperbaiki pola hidup dengan banyak minum air putih, menghindari stres, rutin mengkonsumsi buah dan sayur serta rutin berolahraga.

Skenario 2 : Seorang anak usia 9 tahun dibawa ibunya berkonsultasi ke dokter karena sudah 3 hari tidak BAB., saat ingin bab terlihat harus mengejan, kotoran tampak keras. Anak tersebut sangat suka minum susu 5-6 gelas sehari dan kurang minum air putih. Anak juga menghabiskan mayoritas waktunya dengan sekolah online dan menonton tv sehingga jarang bergerak maupun aktivitas fisik. pola makan 3x sehari dengan komposisi utama karbohidrat dan protein, minim serat

CAPAIAN PEMBELAJARAN

Setelah selesai mempelajari modul ini, mahasiswa diharapkan dapat menjelaskan tentang anatomi dan fisiologi saluran cerna, mekanisme terjadinya konstipasi, metabolisme karbohidrat, protein, lemak, zat gizi yang diperlukan tubuh, enzim-enzim yang berperan pada proses pencernaan, menjelaskan kondisi patologis yang dapat menyebabkan konstipasi, pencegahan konstipasi

SASARAN PEMBELAJARAN

Setelah selesai mempelajari modul ini, mahasiswa diharapkan dapat:

1. Menjelaskan anatomi dan histologi sal. cerna.
2. Menjelaskan fungsi organ saluran cerna,serta proses fisiologi dalam saluran cerna
3. Menjelaskan proses biokimia zat-zat makanan dalam saluran cerna (metabolisme karbohidrat, protein, lemak) serta enzim yang berperan
4. Menjelaskan keseimbangan mikroorganisme dalam saluran cerna

5. Menjelaskan zat gizi yang dibutuhkan tubuh
6. Menjelaskan definisi konstipasi
7. Menjelaskan keadaan patologis yang mungkin timbul pada konstipasi
8. Menjelaskan cara pencegahan terjadinya konstipasi
9. Menjelaskan kajian alquran dan hadist terkait keseimbangan pola makan

Modul 2 (Endokrin) : Modul Berat Badan Menurun

Skenario 1 :

Seorang laki-laki berusia 50 tahun datang ke Puskesmas dengan keluhan berat badan turun hingga 10 kg dalam 1 bulan terakhir. Pasien merasa banyak makan dan mengemil tetapi berat badan turun, baju dan celana menjadi longgar. Pasien juga merasa sering haus walaupun sudah banyak minum, sehingga sering kencing. Ibu pasien meninggal karena komplikasi dari diabetes. Pasien tidak pernah merasa gemeteran, sesak, jantung berdebar, keringat berlebih, ataupun gangguan tidur dan cemas. Setiap pagi pasien minum teh manis, dan di siang hari minum minuman teh, soda, atau kopi kemasan. Pasien makan 4 kali sehari dengan porsi nasi yang besar, pasien gemar makan biscuit dan makanan manis lainnya sebagai camilan. Pasien jarang berolahraga karena sibuk bekerja, di kantor pasien lebih sering duduk dengan aktivitas fisik minimal. Berat badan awal pasien 90 kg, tinggi badan 165 cm.

Skenario 2 :

Seorang perempuan berusia 20 tahun datang ke puskesmas dengan keluhan berat badan menurun walaupun makan banyak. Dalam satu bulan ini, berat badan pasien turun 10kg. Pasien juga merasa jantung berdebar-debar dan tremor pada kedua tangan sejak 1 bulan lalu. Muncul benjolan pada kedua sisi leher dan mata agak melotot. Ibu pasien memiliki keluhan yang sama. Pasien tidak mempunyai keluhan sering kencing, banyak minum, dan sering haus. Aktivitas fisik pasien seperti biasa. Pasien makan tiga sampai empat kali sehari dengan porsi besar, terkadang mengemil. Pasien tidak sedang berdiet. Pada pemeriksaan fisik didapatkan BB 45kg, TB 160 cm, dan exofthalmus pada kedua mata, benjolan pada leher.

Capaian pembelajaran :

Setelah mempelajari modul berat badan menurun, mahasiswa semester 1 diharapkan mampu memahami konsep metabolisme, keseimbangan energi, dan regulasi hormon yang terkait.

Sasaran pembelajaran

Setelah diberikan suatu masalah kesehatan simulasi pada modul ini, mahasiswa mampu :

- a. Melakukan pengukuran antropometri untuk mengetahui status gizi.
- b. Mengklasifikasikan status gizi berdasarkan Indeks Massa Tubuh
- c. Menjelaskan anatomi sistem endokrin yang terkait dengan skenario.
- d. Menjelaskan histologi sistem endokrin yang terkait dengan skenario.
- e. Menjelaskan fisiologi sistem endokrin yang terkait dengan skenario.
- f. Menjelaskan regulasi biokimia hormon yang terkait sesuai dengan skenario
- g. Menjelaskan metabolisme energi dan kaitannya dengan berat badan menurun.
- h. Mengidentifikasi permasalahan dan sumber masalah yang terjadi pada skenario
- i. Menjelaskan keadaan patologis atau penyebab yang mungkin mendasari pada kasus berat badan menurun
- j. Mampu mengaitkan dalil Al-Quran dan Al-Hadits dengan fenomena yang dijumpai pada scenario

Modul 3 (Masalah makanan haram, halal dan toyyiban, puasa dan kesehatan pada siklus hidup manusia) : Modul Kesehatan dan pengobatan

Skenario :

Skenario 1 : Seorang remaja putri usia 18 tahun dengan Berat badan: 60 kg Tinggi badan : 155 cm ingin menurunkan berat badannya dengan cara berpuasa. Remaja ini adalah seorang mahasiswa Jurusan Sastra, selain berniat ibadah, remaja tersebut juga ingin mempunyai tubuh ideal. Pada saat sahur hanya dengan biskuit dan secangkir teh manis dan saat berbuka hanya dengan gorengan, makanan pedas/seblak, es teh manis dan tidak ada sayur dan buah.

Skenario 2 : Seorang remaja putri usia 25 tahun dengan Berat badan: 40 kg Tinggi badan : 150 cm seorang buruh pabrik, pendapatan dan suasana pekerjaan membuat sulit memiliki waktu untuk makan yang cukup sehingga memilih makanan yang cepat dimakan mie Bakso, siomay dan teh manis . Melakukan puasa Daud agar sekaligus ibadah

. Badan kurus , sering sakit /pingsan tampak pucat .

SASARAN PEMBELAJARAN

Setelah diberikan suatu masalah terkait puasa dan kesehatan dalam Islam secara simulasi pada modul ini, mahasiswa mampu :

- a. Menjelaskan konsep puasa, jenis puasa dan syarat-syaratnya sesuai ajaran Islam
- b. Menjelaskan konsep sehat dalam Islam
- c. Menjelaskan hubungan puasa dan kesehatan menurut ajaran Islam
- d. Menjelaskan bagaimana konsep makanan yang halal dan toyyib
- e. Menjelaskan perbedaan makanan halal dan haram serta hikmah yang terkandung di dalamnya
- f. Menentukan status gizi berdasarkan IMT
- g. Memahami metabolisme tubuh saat puasa dan tidak puasa
- h. Menjelaskan kebutuhan makanan dan minuman saat sahur dan berbuka
- i. Menjelaskan bagaimana olah raga/ aktifitas saat berpuasa

Pembimbingan *e-learning*

Pembimbingan *e-learning* merupakan proses pendampingan mahasiswa oleh tutor dalam melakukan belajar mandiri.

Praktikum

Terdapat 4 praktikum pada blok Siklus hidup manusia 2, yaitu:

Anatomi

Histologi

Biokimia

Mikrobiologi

8. Tugas

Tugas pada blok Siklus hidup manusia 2 terdiri dari:

a. Tugas Kelompok

- Membuat laporan hasil diskusi tutorial modul 1
- Membuat laporan hasil diskusi tutorial modul 2
- Membuat laporan hasil diskusi tutorial modul 3

b. Tugas Mandiri

- Membuat laporan praktikum Mikrobiologi, biokimia, histologi, anatomi

9. Evaluasi

a. Evaluasi Hasil Pembelajaran

- 1) Tugas kelompok
- 2) Ujian midblok
- 3) Ujian dan quiz praktikum
- 4) Penilaian tutorial
- 5) Ujian akhir blok

b. Blueprint Evaluasi

Ranah CPL	Bentuk Evaluasi	Instrumen
Sikap	a. Mengucapkan salam dan berdoa setiap kegiatan b. Etika penampilan c. Keterbukaan dalam diskusi d. Kerjasama e. Etika akademik	- Absensi Kehadiran - Penilaian tutorial - Rubrik
Pengetahuan	Ujian Mid semester	- <i>Computer Based Test (CBT)</i> - Rubrik - Penilaian tutorial
	Ujian akhir praktikum	
	Ujian akhir semester	
	Quiz	
	Tugas Kelompok	
Keterampilan umum	Partisipasi dan tanggung jawab	- Rubrik - Penilaian tutorial
	Tugas individu	
	Tugas Kelompok	
Keterampilan khusus	Ujian akhir Quiz Keterampilan komunikasi Tugas Individu Tugas Kelompok	Computer Based Test (CBT) - Rubrik - Penilaian tutorial - Keaktifan e-learning

c. Aspek penilaian tutorial

- 1) Salam dan berdoa
- 2) Partisipasi dan tanggung jawab
- 3) Informasi ilmiah
- 4) Keterampilan komunikasi
- 5) Kemampuan analisis
- 6) Etika komunikasi
- 7) Etika penampilan

d. Aspek penilaian laporan hasil tutorial

1) Format Penyusunan

- Cover
- Kata pengantar
- Daftar isi
- Pendahuluan
- Isi
- Penutup
- Daftar rujukan

2) Pendahuluan

- Latar Belakang
- Tujuan
- Rumusan masalah

3) Isi

- Skenario
- Tinjauan Pustaka
- Hasil analisis

4) Penutup

- Kesimpulan
- Saran

5) Daftar Rujukan

e. Pembobotan

1) Quiz	: 10 %
2) Tugas kelompok	: 5%
3) Tugas mandiri	: 5%
4) Ujian midblok	: 20%
5) Ujian akhir praktikum	: 10%
6) Penilaian tutorial	: 10%
7) Ujian akhir blok	: 40%

Kriteria kelulusan dalam modul ini adalah :

- Komponen penilaian lengkap.

- Tugas kelompok dikumpulkan dalam batas waktu.
- Nilai akhir minimal 55.
 - A : 85 – 100
 - A- : 80.00 – 84.99
 - B+ : 75.00 – 79.99
 - B : 70.00 – 74.99
 - B- : 65.00 – 69.99
 - C+ : 60.00 – 64.99
 - C : 55.00 – 59.99
 - C- : 50.00 – 54.99
 - D : 45.00 – 49.99
 - E : 0 – 44.99

f. Evaluasi Proses Pendidikan

Evaluasi program pendidikan dilakukan dengan mengisi kuesioner setelah selesai mengikuti blok Siklus Hidup Manusia 2. Instrument evaluasi dapat diakses melalui e-learning.

10. Peraturan

Mahasiswa Program Studi Kedokteran Fakultas Kedokteran dan Kesehatan Universitas Muhammadiyah Jakarta (PSKD FKK UMJ) yang mengikuti Blok Menjadi Dokter Profesional dan Islami harus mematuhi tata tertib seperti di bawah ini:

- a. Berpakaian, berpenampilan dan bertingkah laku yang baik dan sopan layaknya seorang dokter. Tidak diperkenankan memakai pakaian ketat, berbahan *jeans*, baju kaos (dengan/tanpa kerah), dan sandal.
- b. Mahasiswa laki-laki berambut pendek dan rapih.
- c. Mahasiswi diwajibkan memakai jilbab dan busana muslimah di setiap kegiatan berlangsung.
- d. Tidak diperkenankan merokok di lingkungan PSKD FKK UMJ.
- e. Menjaga ketertiban dan kebersihan di lingkungan PSKD FKK UMJ.
- f. Memakai papan nama resmi yang dikeluarkan dari PSKD FKK UMJ di

setiap kegiatan akademik kecuali perkuliahan. Jika papan nama rusak atau dalam proses pembuatan, maka mahasiswa wajib membawa surat keterangan dari bagian pendidikan.

- g. Mahasiswa wajib mengumpulkan tugas tepat waktu
- h. Mahasiswa yang tidak hadir karena sakit wajib memberitahu bagian akademik dan selanjutnya membawa lampiran bukti keterangan sakit dari dokter (diterima paling lambat 3 hari sejak dinyatakan sakit).
- i. Mahasiswa yang hadir terlambat 15 menit setelah kegiatan pembelajaran berlangsung boleh mengikuti kegiatan, namun dinyatakan tidak hadir.
- j. Tidak diperbolehkan melakukan plagiarisme
- k. Tidak diperbolehkan melakukan kecurangan pada saat ujian dalam bentuk apapun
- l. Syarat mengikuti ujian praktikum adalah kehadiran praktikum minimal 75% dari jumlah pertemuan terjadwal
- m. Syarat mengikuti ujian akhir blok adalah kehadiran kuliah minimal 75% dari jumlah pertemuan terjadwal

11. Referensi

Referensi merupakan bahan bacaan sebagai rujukan materi yang dipelajari dalam blok ini. Referensi yang digunakan dapat diakses melalui *e-learning*.

Daftar Pustaka:

- 1. Atlas sobota.
- 2. Atlas Yokochi.
- 3. Gray anatomis.
- 4. Prometheus anatomi.
- 5. Anatomi klinik 1, 2,3.
- 6. Embriologi Langman.
- 7. Sherwood, Lauralee. (2016). Human Physiology : From Cells to Systems (9). Australia: Cengage Learning.

8. Guyton, C.A., Hall, J.E. (2016). Buku Ajar Fisiologi Kedokteran edisi 9. Terjemah: Irawati Setiawan. EGC.
9. Ross, MH., Pawlina, W. Histology: A text and Atlas With correlated cell and molecular biology, Edisi 5.
10. Jawetz Melnick & Adelbergs Medical Microbiology 27th Edition. Karen C. Carroll, Janet Butel, Stephen Morse. Publisher: McGraw-Hill Education/Medical.2015.
11. Medical Microbiology, 8th Edition. Patrick R. Murray, Ken S. Rosenthal, Michael A.Pfaller. Publisher: Elsevier. 2015.
12. Buku Ajar Mikrobiologi Kedokteran (edisi Revisi). Staf Pengajar FKUI. Penerbit Bina Rupa Aksara. 2010.
13. Sularyo, TS. Buku ajar II: Tumbuh Kembang Anak dan Remaja. Edisi 1, IDAI, 2005.
14. Behrman RE, Kliegman RM, Nelson WE, Vaugh VC, editors. Nelson textbook of pediatrics, 20th ed. Philadelphia: WB Saunders; 2016
15. Manual Rekam Medis, KKI, 2006.
16. Farmakologi dan Terapi, ed. 5., Departemen Farmakologi FKUI.
17. Rodwell VW, Bender DA, Botham KM, Kennelly PJ, Weil PA. Harpers's Illustrated Biochemistry. 31st Ed. McGraw-Hill Education. 2018.
18. Nelson DL, Lehninger AL, Cox MM. Lehninger Principles of Biochemistry 8th Ed. W.H Freeman. 2021.
19. *self efficacy* mahasiswa pre klinik tingkat akhir FKK UMJ 2022
20. Mengenal lebih dekat dengan Virus dengue dan cara penanganannya

12. Kontrak Belajar

Kontrak Belajar Blok Siklus Hidup Manusia 2

Saya yang bertanda tangan di bawah ini :

Nama :

NIM :

Telah mengetahui dan menyetujui :

1. Rencana pembelajaran Blok Siklus hidup manusia 2
2. Peraturan yang berlaku di Blok Siklus hidup manusia 2

Jakarta, Desember 2022

(Nama Mahasiswa)

13. Jadwal Pembelajaran

JADWAL KULIAH BLOK IV SEMESTER GANJIL 2022-2023

PROGRAM STUDI PENDIDIKAN DOKTER FKK UMJ

SEMESTER/BLOK		SEMESTER I	
MATA KULIAH		SHM 1 : CIRENDEU	
HARI	JAM	KEGIATAN	R
SENIN, 26/12/2022	07.20-08.10	Kuliah pendahuluan dan kontrak belajar	
	08.10-09.00	Konsep manusia sehat (IKM-dr.Pitut)	
	09.00-09.50	Circle of life (IKM-dr.Pitut)	
	09.50-10.40	mandala of health (IKM-Pitut)	
	10.40-11.30		
	11.30-12.35		
	12.35-13.25	POMR-dr.Nisa	
	13.25-14.15	POMR-dr.Nisa	
	14.15-15.05		

	15.05-15.35		
	15.35-16.25	AIK 1 (Suhur Samiún, M.Ag) Offline	
	16.25-17.15		
SELASA, 27/12/2022	07.20-08.10	Universal pre caution – dr.Adinta	
	08.10-09.00	Universal pre caution – dr.Adinta	
	09.00-09.50	CSR 4	
	09.50-10.40		
	10.40-11.30		
	11.30-12.35		
	12.35-13.25	CSR 4	
	13.25-14.15		
	14.15-15.05		
	15.05-15.35		
	15.35-16.25	Farmakologi-Prof Armen	
	16.25-17.15	Farmakologi-Prof Armen	

RABU, 28/12/2022	07.20-08.10	Patologi Anatomi - dr.Prabowo	
	08.10-09.00	Patologi Anatomi - dr.Prabowo	
	09.00-09.50		
	09.50-10.40	Bahasa Indonesia (Ratna Dewi Kartikasari, M.Pd) Online	
	10.40-11.30		
	11.30-12.35		
	12.35-13.25	Dasar Anatomi GEH -dr.Lucky	
	13.25-14.15	Dasar Anatomi GEH -dr.Lucky	
	14.15-15.05		
	15.05-15.35		
	15.35-16.25	Dasar Histologi GEH - dr.Elyusrar	
	16.25-17.15	Dasar Histologi GEH - dr.Elyusrar	

JADWAL KULIAH BLOK IV SEMESTER GANJIL 2022-2023

PROGRAM STUDI PENDIDIKAN DOKTER FKK UMJ

SEMESTER/BLOK		SEMESTER I	
MATA KULIAH		PDL : CIRENDEU	
HARI	JAM	KEGIATAN	R
KAMIS 27/12/2022	07.20-08.10	Fisiologi GEH dasar - dr.Fanny	
	08.10-09.00	Fisiologi GEH dasar - dr.Fanny	
	09.00-09.50	CSR 4	
	09.50-10.40		
	10.40-11.30		
	11.30-12.35		
	12.35-13.25	CSR 4	
	13.25-14.15		
	14.15-15.05		
	15.05-15.35		
	15.35-16.25	Biokimia dasar GEH - dr.Cynthia/ dr.Putra	
	16.25-17.15	Biokimia dasar GEH - dr.Cynthia/ dr.Putra	

JUMAT 30/12/2022	07.20-08.10	Pengajian Rutin Akt.2022	
	08.10-09.00		
	09.00-09.50	Praktikum Anatomi GEH dasar 1 / Praktikum Histologi GEH dasar 1	
	09.50-10.40	Praktikum Anatomi GEH dasar / Praktikum Histologi GEH dasar	
	10.40-11.30	Praktikum Anatomi GEH dasar / Praktikum Histologi GEH dasar	
	11.30-12.35		
	12.35-13.25	Praktikum Anatomi GEH dasar / Praktikum Histologi GEH dasar	
	13.25-14.15	Praktikum Anatomi GEH dasar / Praktikum Histologi GEH dasar	
	14.15-15.05	Praktikum Anatomi GEH dasar / Praktikum Histologi GEH dasar	
	15.05-15.35		
	15.35-16.25	aspek fisiologi keseimbangan energi - dr.Fanny	
	16.25-17.15	aspek fisiologi keseimbangan energi - dr.Fanny	
SABTU 31/12/2022	07.20-08.10	Belajar Mandiri	
	08.10-09.00		

	09.00-09.50		
	09.50-10.40		
	10.40-11.30		
	11.30-12.35		
	12.35-13.25		
	13.25-14.15		
	14.15-15.05		
	15.05-15.35		
	15.35-16.25		
	16.25-17.15		

JADWAL KULIAH BLOK IV SEMESTER GANJIL 2022-2023

PROGRAM STUDI PENDIDIKAN DOKTER FKK UMJ

SEMESTER/BLOK		SEMESTER I	
MATA KULIAH		PDL : CIRENDEU	
HARI	JAM	KEGIATAN	R

SENIN 02/01/2023	07.20-08.10	Mikrobiologi Flora normal - dr.Rayhana	
	08.10-09.00	Mikrobiologi Flora normal - dr.Rayhana	
	09.00-09.50	Praktikum Biokimia 1 / Praktikum Mikrobiologi	
	09.50-10.40	Praktikum Biokimia / Praktikum Mikrobiologi	
	10.40-11.30	Praktikum Biokimia / Praktikum Mikrobiologi	
	11.30-12.35		
	12.35-13.25	Praktikum Biokimia 1 / Praktikum Mikrobiologi	
	13.25-14.15	Praktikum Biokimia / Praktikum Mikrobiologi	
	14.15-15.05	Praktikum Biokimia / Praktikum Mikrobiologi	
	15.05-15.35		
	15.35-16.25	AIK 1 (Suhur Samiún, M.Ag) Offline	
	16.25-17.15		
SELASA 03/01/2023	07.20-08.10	metabolisme energi - Biokimia - dr.Cynthia/ dr.Putra	
	08.10-09.00	metabolisme energi - Biokimia - dr.Cynthia/ dr.Putra	

	09.00-09.50	CSR 4	
	09.50-10.40		
	10.40-11.30		
	11.30-12.35		
	12.35-13.25	CSR 4	
	13.25-14.15		
	14.15-15.05		
	15.05-15.35		
	15.35-16.25	farmakokinetik H2 Receptor Blocker, Antasida - Prof Armen	
	16.25-17.15	farmakokinetik H2 Receptor Blocker, Antasida - Prof Armen	
RABU 04/01/2023	07.20-08.10	Histologi Endokrin - dr.Elyusrar	
	08.10-09.00	Histologi Endokrin - dr.Elyusrar	
	09.00-09.50		
	09.50-10.40	Bahasa Indonesia (Ratna Dewi Kartikasari, M.Pd) Online	

	10.40-11.30		
	11.30-12.35		
	12.35-13.25	Anatomi Endoktrin - dr.Lucky	
	13.25-14.15	Anatomi Endoktrin - dr.Lucky	
	14.15-15.05		
	15.05-15.35		
	15.35-16.25	Fisiologi endokrin - dr.Fanny	
	16.25-17.15	Fisiologi endokrin - dr.Fanny	

JADWAL KULIAH BLOK IV SEMESTER GANJIL 2022-2023

PROGRAM STUDI PENDIDIKAN DOKTER FKK UMJ

SEMESTER/BLOK		SEMESTER I	
MATA KULIAH		PDL : CIRENDEU	
HARI	JAM	KEGIATAN	R
KAMIS 05/01/2023	07.20-08.10	Biokimia endokrin - dr.Cynthia/dr.Putra	

	08.10-09.00	Biokimia endokrin - dr.Cynthia/dr.Putra	
	09.00-09.50	CSR 4	
	09.50-10.40		
	10.40-11.30		
	11.30-12.35		
	12.35-13.25	CSR 4	
	13.25-14.15		
	14.15-15.05		
	15.05-15.35		
	15.35-16.25	kebutuhan zat gizi dewasa sehat - dr.Lailan	
	16.25-17.15	kebutuhan zat gizi dewasa sehat - dr.Lailan	
JUMAT 06/01/2023	07.20-08.10	Pengajian Rutin Akt.2022	
	08.10-09.00		
	09.00-09.50	Praktikum Anatomi endokrin / Praktikum histologi endokrin	
	09.50-10.40	Praktikum Anatomi endokrin / Praktikum histologi endokrin	

	10.40-11.30	Praktikum Anatomi endokrin / Praktikum histologi endokrin	
	11.30-12.35		
	12.35-13.25	Praktikum Anatomi endokrin / Praktikum histologi endokrin	
	13.25-14.15	Praktikum Anatomi endokrin / Praktikum histologi endokrin	
	14.15-15.05	Praktikum Anatomi endokrin / Praktikum histologi endokrin	
	15.05-15.35		
	15.35-16.25	Psikologi manusia sehat - dr.Yusri	
	16.25-17.15	Psikologi manusia sehat - dr.Yusri	
SABTU 07/01/2023	07.20-08.10	Belajar Mandiri	
	08.10-09.00		
	09.00-09.50		
	09.50-10.40		
	10.40-11.30		
	11.30-12.35		
	12.35-13.25		

	13.25-14.15	
	14.15-15.05	
	15.05-15.35	
	15.35-16.25	
	16.25-17.15	

JADWAL KULIAH BLOK IV SEMESTER GANJIL 2022-2023

PROGRAM STUDI PENDIDIKAN DOKTER FKK UMJ

SEMESTER/BLOK		SEMESTER I	
MATA KULIAH		PDL : CIRENDEU	
HARI	JAM	KEGIATAN	R
SENIN 09/01/2023	07.20-08.10	Ujian Tengah Blok	
	08.10-09.00	Ujian Tengah Blok	
	09.00-09.50	Praktikum Biokimia endokrin	
	09.50-10.40	Praktikum Biokimia	

	10.40-11.30	Praktikum Biokimia	
	11.30-12.35		
	12.35-13.25	Praktikum Biokimia endokrin	
	13.25-14.15	Praktikum Biokimia endokrin	
	14.15-15.05	Praktikum Biokimia endokrin	
	15.05-15.35		
	15.35-16.25	AIK 1 (Suhur Samiún, M.Ag) Offline	
	16.25-17.15		
SELASA 10/01/2023	07.20-08.10	Pertemuan 1 Modul 1	
	08.10-09.00	Pertemuan 1 Modul 1	
	09.00-09.50	CSR 4	
	09.50-10.40		
	10.40-11.30		
	11.30-12.35		
	12.35-13.25	CSR 4	

	13.25-14.15		
	14.15-15.05		
	15.05-15.35		
	15.35-16.25	Pertemuan 1 Modul 1	
	16.25-17.15	Pertemuan 1 Modul 1	
RABU 11/01/2023	07.20-08.10	Clinical reasoning	
	08.10-09.00	Clinical reasoning	
	09.00-09.50	Clinical reasoning	
	09.50-10.40	Bahasa Indonesia (Ratna Dewi Kartikasari, M.Pd) Online	
	10.40-11.30		
	11.30-12.35		
	12.35-13.25	(Makanan halal thoyyiban& siklus hidup manusia sehat) Pak Sopa	
	13.25-14.15	(Makanan halal thoyyiban& siklus hidup manusia sehat) Pak Sopa	
	14.15-15.05		
	15.05-15.35		

	15.35-16.25	Managemen stress dan pengelolaannya (dr.Rusdi)	
	16.25-17.15		

JADWAL KULIAH BLOK IV SEMESTER GANJIL 2022-2023

PROGRAM STUDI PENDIDIKAN DOKTER FKK UMJ

SEMESTER/BLOK		SEMESTER I	
MATA KULIAH		PDL : CIRENDEU	
HARI	JAM	KEGIATAN	R
KAMIS 12/01/2023	07.20-08.10	Pertemuan 1 modul 2	
	08.10-09.00	Pertemuan 1 modul 2	
	09.00-09.50	CSR 4	
	09.50-10.40		
	10.40-11.30		
	11.30-12.35		
	12.35-13.25	CSR 4	

	13.25-14.15		
	14.15-15.05		
	15.05-15.35		
	15.35-16.25	Pertemuan 1 modul 2	
	16.25-17.15	Pertemuan 1 modul 2	
JUMAT 12/01/2023	07.20-08.10		
	08.10-09.00		
	09.00-09.50	Pertemuan 2 modul 1	
	09.50-10.40	Pertemuan 2 modul 1	
	10.40-11.30	Pertemuan 2 modul 1	
	11.30-12.35		
	12.35-13.25	Pertemuan 2 modul 1	
	13.25-14.15	Pertemuan 2 modul 1	
	14.15-15.05	Pertemuan 2 modul 1	
	15.05-15.35		

	15.35-16.25		
	16.25-17.15		
SABTU 10/12/2022	07.20-08.10	Belajar Mandiri	
	08.10-09.00		
	09.00-09.50		
	09.50-10.40		
	10.40-11.30		
	11.30-12.35		
	12.35-13.25		
	13.25-14.15		
	14.15-15.05		
	15.05-15.35		
	15.35-16.25		
	16.25-17.15		

JADWAL KULIAH BLOK IV SEMESTER GANJIL 2022-2023

PROGRAM STUDI PENDIDIKAN DOKTER FKK UMJ

SEMESTER/BLOK		SEMESTER I	
MATA KULIAH		PDL : CIRENDEU	
HARI	JAM	KEGIATAN	R
SENIN 12/12/2022	07.20-08.10		
	08.10-09.00		
	09.00-09.50	Pertemuan 2 modul 2	
	09.50-10.40	Pertemuan 2 modul 2	
	10.40-11.30	Pertemuan 2 modul 2	
	11.30-12.35		
	12.35-13.25	Pertemuan 2 modul 2	
	13.25-14.15	Pertemuan 2 modul 2	
	14.15-15.05	Pertemuan 2 modul 2	
	15.05-15.35		

	15.35-16.25	AIK 1 (Suhur Samiún, M.Ag) Offline	
	16.25-17.15		
SELASA 13/12/2022	07.20-08.10	Pertemuan 1 modul 3	
	08.10-09.00	Pertemuan 1 modul 3	
	09.00-09.50	CSR 4	
	09.50-10.40		
	10.40-11.30		
	11.30-12.35		
	12.35-13.25	CSR 4	
	13.25-14.15		
	14.15-15.05		
	15.05-15.35		
	15.35-16.25	Pertemuan 1 modul 3	
	16.25-17.15	Pertemuan 1 modul 3	

RABU 14/12/2022	07.20-08.10		
	08.10-09.00		
	09.00-09.50		
	09.50-10.40	Bahasa Indonesia (Ratna Dewi Kartikasari, M.Pd) Online	
	10.40-11.30		
	11.30-12.35		
	12.35-13.25		
	13.25-14.15		
	14.15-15.05		
	15.05-15.35		
	15.35-16.25		
	16.25-17.15		

JADWAL KULIAH BLOK III SEMESTER GANJIL 2022-2023

PROGRAM STUDI PENDIDIKAN DOKTER FKK UMJ

SEMESTER/BLOK		SEMESTER I	
----------------------	--	-------------------	--

MATA KULIAH		PDL : CIRENDEU	
HARI	JAM	KEGIATAN	R
KAMIS 15/12/2022	07.20-08.10		
	08.10-09.00		
	09.00-09.50	CSR 3	
	09.50-10.40		
	10.40-11.30		
	11.30-12.35		
	12.35-13.25	CSR 3	
	13.25-14.15		
	14.15-15.05		
	15.05-15.35		
	15.35-16.25		
	16.25-17.15		

JUMAT 16/12/2022	07.20-08.10		
	08.10-09.00		
	09.00-09.50	Pertemuan 3 modul 3	
	09.50-10.40	Pertemuan 3 modul 3	
	10.40-11.30	Pertemuan 3 modul 3	
	11.30-12.35		
	12.35-13.25	Pertemuan 3 modul 3	
	13.25-14.15	Pertemuan 3 modul 3	
	14.15-15.05	Pertemuan 3 modul 3	
	15.05-15.35		
	15.35-16.25		
	16.25-17.15		
SABTU 17/12/2022	07.20-08.10	Belajar Mandiri	
	08.10-09.00		
	09.00-09.50		

	09.50-10.40	
	10.40-11.30	
	11.30-12.35	
	12.35-13.25	
	13.25-14.15	
	14.15-15.05	
	15.05-15.35	
	15.35-16.25	
	16.25-17.15	

JADWAL KULIAH BLOK IV SEMESTER GANJIL 2022-2023

PROGRAM STUDI PENDIDIKAN DOKTER FKK UMJ

SEMESTER/BLOK		SEMESTER I	
MATA KULIAH		PDL : CIRENDEU	
HARI	JAM	KEGIATAN	R

SENIN 19/12/2022	07.20-08.10		
	08.10-09.00	Ujian Praktikum	
	09.00-09.50	Ujian Praktikum	
	09.50-10.40	Ujian Praktikum	
	10.40-11.30	Ujian Praktikum	
	11.30-12.35		
	12.35-13.25		
	13.25-14.15		
	14.15-15.05		
	15.05-15.35		
	15.35-16.25	AIK 1 (Suhur Samiún, M.Ag) Offline	
16.25-17.15			
SELASA 20/12/2022	07.20-08.10		
	08.10-09.00		
	09.00-09.50	CSR 4	

	09.50-10.40		
	10.40-11.30		
	11.30-12.35		
	12.35-13.25	CSR 4	
	13.25-14.15		
	14.15-15.05		
	15.05-15.35		
	15.35-16.25		
	16.25-17.15		
RABU 21/12/2022	07.20-08.10		
	08.10-09.00		
	09.00-09.50		
	09.50-10.40	Bahasa Indonesia (Ratna Dewi Kartikasari, M.Pd) Online	
	10.40-11.30		
		11.30-12.35	

	12.35-13.25	Pleno	
	13.25-14.15	Pleno	
	14.15-15.05	Pleno	
	15.05-15.35		
	15.35-16.25	Pleno	
	16.25-17.15	Pleno	

JADWAL KULIAH BLOK IV SEMESTER GANJIL 2022-2023

PROGRAM STUDI PENDIDIKAN DOKTER FKK UMJ

SEMESTER/BLOK		SEMESTER I	
MATA KULIAH		PDL : CIRENDEU	
HARI	JAM	KEGIATAN	R
KAMIS 22/12/2022	07.20-08.10		
	08.10-09.00		
	09.00-09.50	CSR 4	

	09.50-10.40		
	10.40-11.30		
	11.30-12.35		
	12.35-13.25	CSR 4	
	13.25-14.15		
	14.15-15.05		
	15.05-15.35		
	15.35-16.25		
	16.25-17.15		
JUMAT 23/12/2022	07.20-08.10	Pengajian Rutin Akt.2022	
	08.10-09.00		
	09.00-09.50		
	09.50-10.40		
	10.40-11.30		

	11.30-12.35		
	12.35-13.25	UJIAN AKHIR BLOK PDL	
	13.25-14.15		
	14.15-15.05		
	15.05-15.35		
	15.35-16.25		
	16.25-17.15		
SABTU 24/12/2022	07.20-08.10	Belajar Mandiri	
	08.10-09.00		
	09.00-09.50		
	09.50-10.40		
	10.40-11.30		
	11.30-12.35		
	12.35-13.25		
	13.25-14.15		

	14.15-15.05	
	15.05-15.35	
	15.35-16.25	
	16.25-17.15	

JADWAL KULIAH BLOK IV SEMESTER GANJIL 2022-2023

PROGRAM STUDI PENDIDIKAN DOKTER FKK UMJ

SEMESTER/BLOK		SEMESTER I	
MATA KULIAH		PDL : CIRENDEU	
HARI	JAM	KEGIATAN	R
SENIN 26/12/2022	07.20-08.10		
	08.10-09.00		
	09.00-09.50	Ujian Akhir Blok	
	09.50-10.40	Ujian Akhir Blok	
	10.40-11.30		

	11.30-12.35		
	12.35-13.25		
	13.25-14.15		
	14.15-15.05		
	15.05-15.35		
	15.35-16.25	AIK 1 (Suhur Samiún, M.Ag) Offline	
	16.25-17.15		
SELASA 27/12/2022	07.20-08.10		
	08.10-09.00		
	09.00-09.50	CSR 4	
	09.50-10.40		
	10.40-11.30		
	11.30-12.35		
	12.35-13.25	CSR 4	
	13.25-14.15		

	14.15-15.05		
	15.05-15.35		
	15.35-16.25		
	16.25-17.15		
RABU 28/12/2022	07.20-08.10		
	08.10-09.00		
	09.00-09.50		
	09.50-10.40	Bahasa Indonesia (Ratna Dewi Kartikasari, M.Pd) Online	
	10.40-11.30		
	12.35-13.25		
	13.25-14.15		
	14.15-15.05		
	15.05-15.35		
	15.35-16.25		
	16.25-17.15		

--	--	--	--

JADWAL KULIAH BLOK IV SEMESTER GANJIL 2022-2023

PROGRAM STUDI PENDIDIKAN DOKTER FKK UMJ

SEMESTER/BLOK		SEMESTER I	
MATA KULIAH		PDL : CIRENDEU	
HARI	JAM	KEGIATAN	R
KAMIS 29/12/2022	07.20-08.10		
	08.10-09.00		
	09.00-09.50	CSR 4	
	09.50-10.40		
	10.40-11.30		
	11.30-12.35		
	12.35-13.25	CSR 4	
	13.25-14.15		
	14.15-15.05		

	15.05-15.35		
	15.35-16.25		
	16.25-17.15		
JUMAT 30/12/2022	07.20-08.10		
	08.10-09.00		
	09.00-09.50		
	09.50-10.40		
	10.40-11.30		
	11.30-12.35		
	12.35-13.25		
	13.25-14.15		
	14.15-15.05		
	15.05-15.35		
	15.35-16.25		
	16.25-17.15		

SABTU 31/12/2022	07.20-08.10	Belajar Mandiri	
	08.10-09.00		
	09.00-09.50		
	09.50-10.40		
	10.40-11.30		
	11.30-12.35		
	12.35-13.25		
	13.25-14.15		
	14.15-15.05		
	15.05-15.35		
	15.35-16.25		
	16.25-17.15		

